

# Região Metropolitana São Paulo

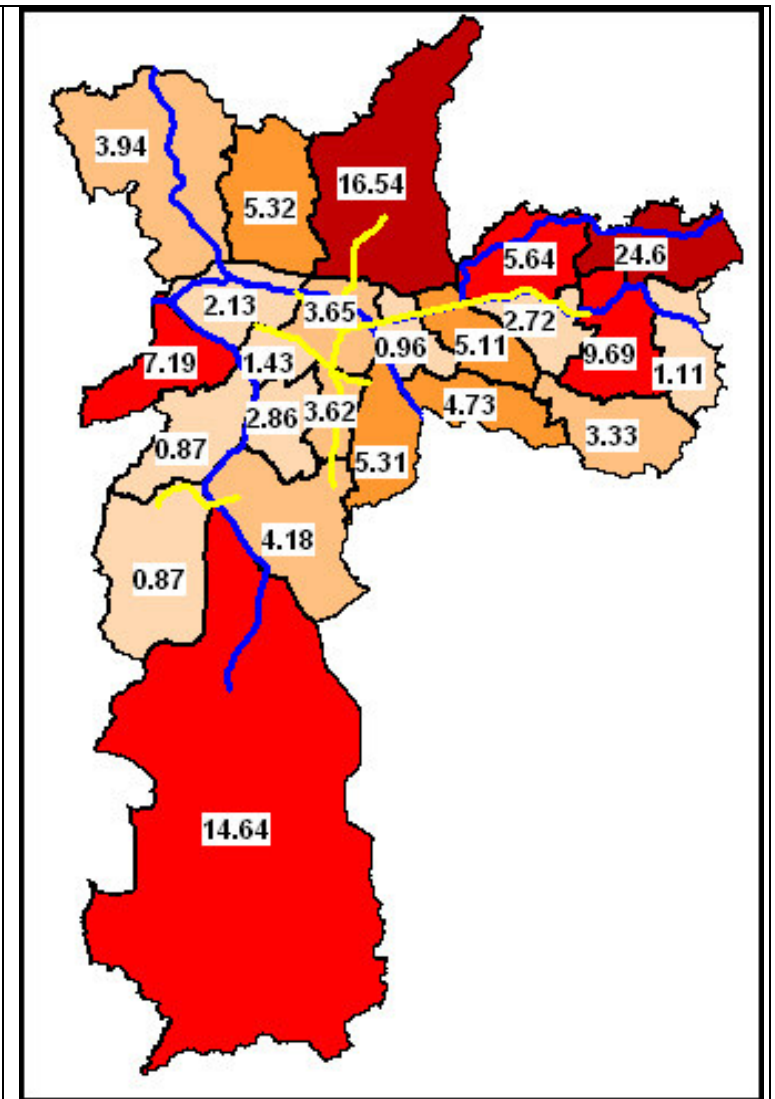
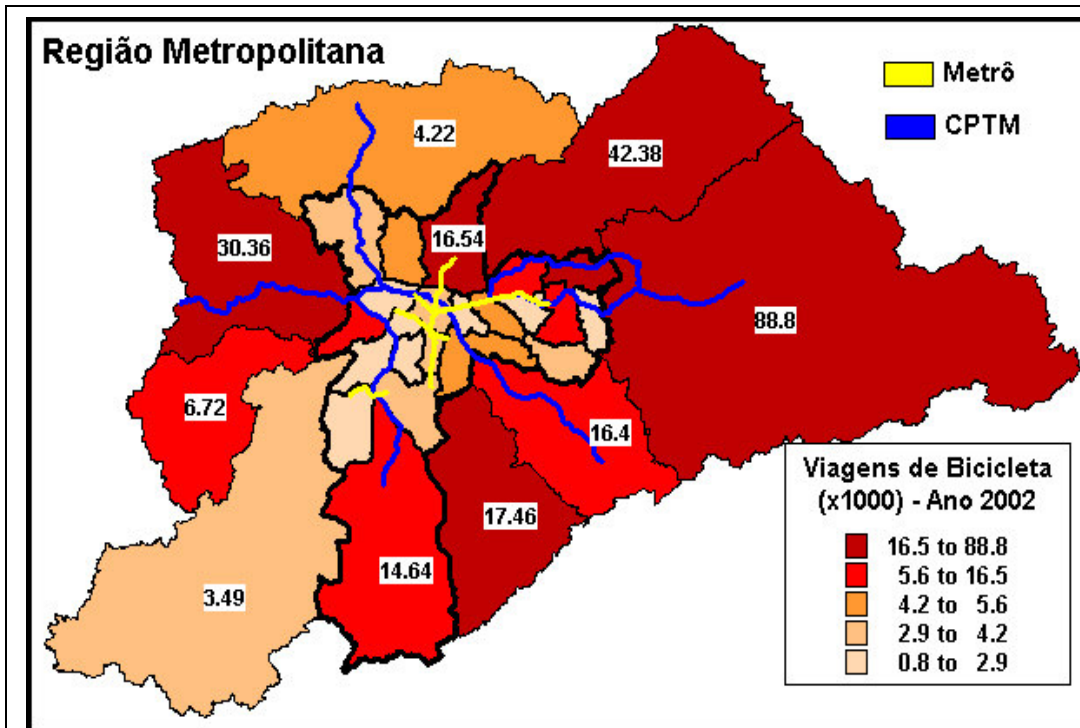
*Algumas Informações*

**Carlos Paiva**

**BICICLETA**

# Número de Viagens de Bicicleta – Ano 2002

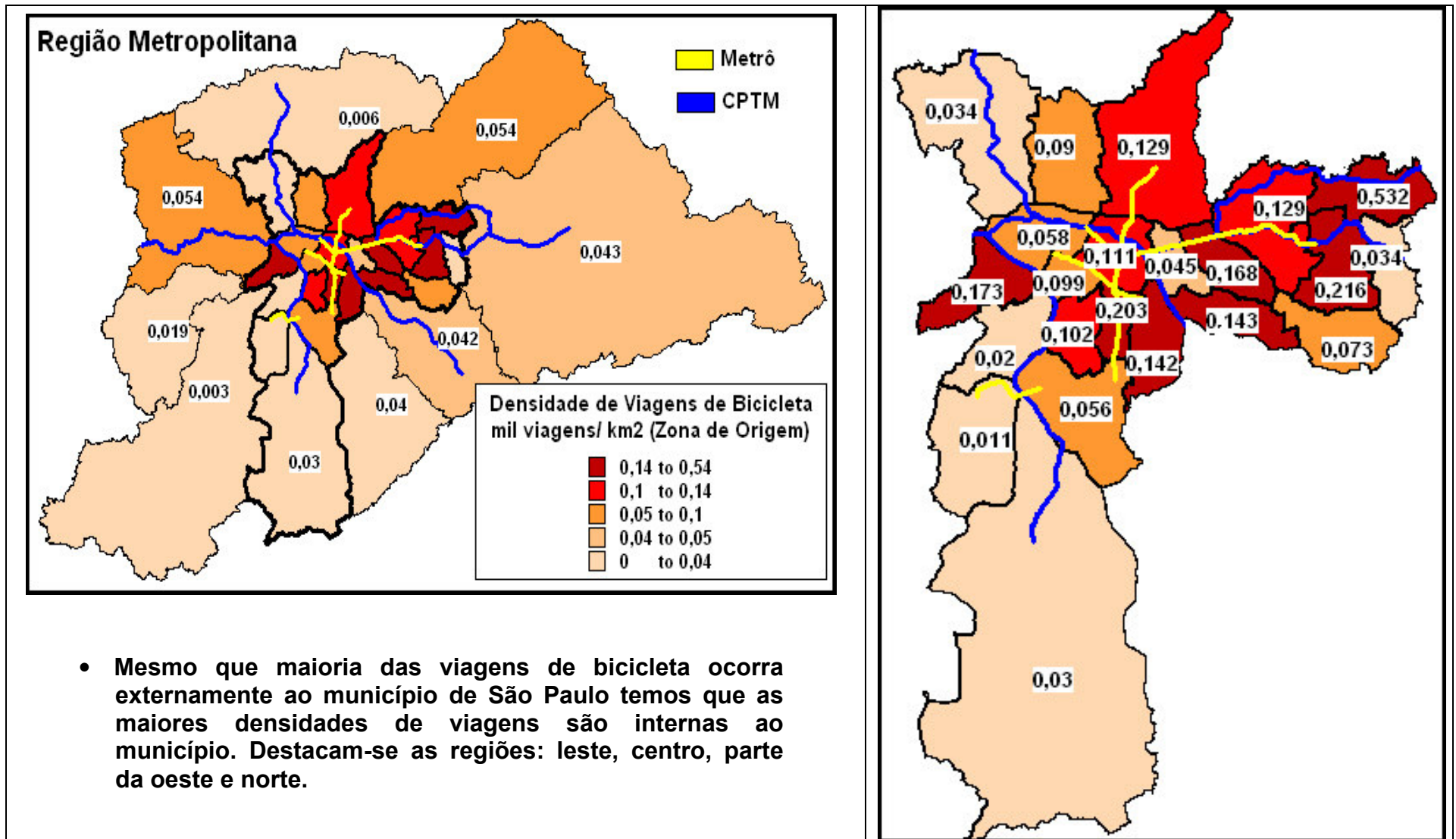
## Mini OD 2002 - Zona de Origem (X 1000)



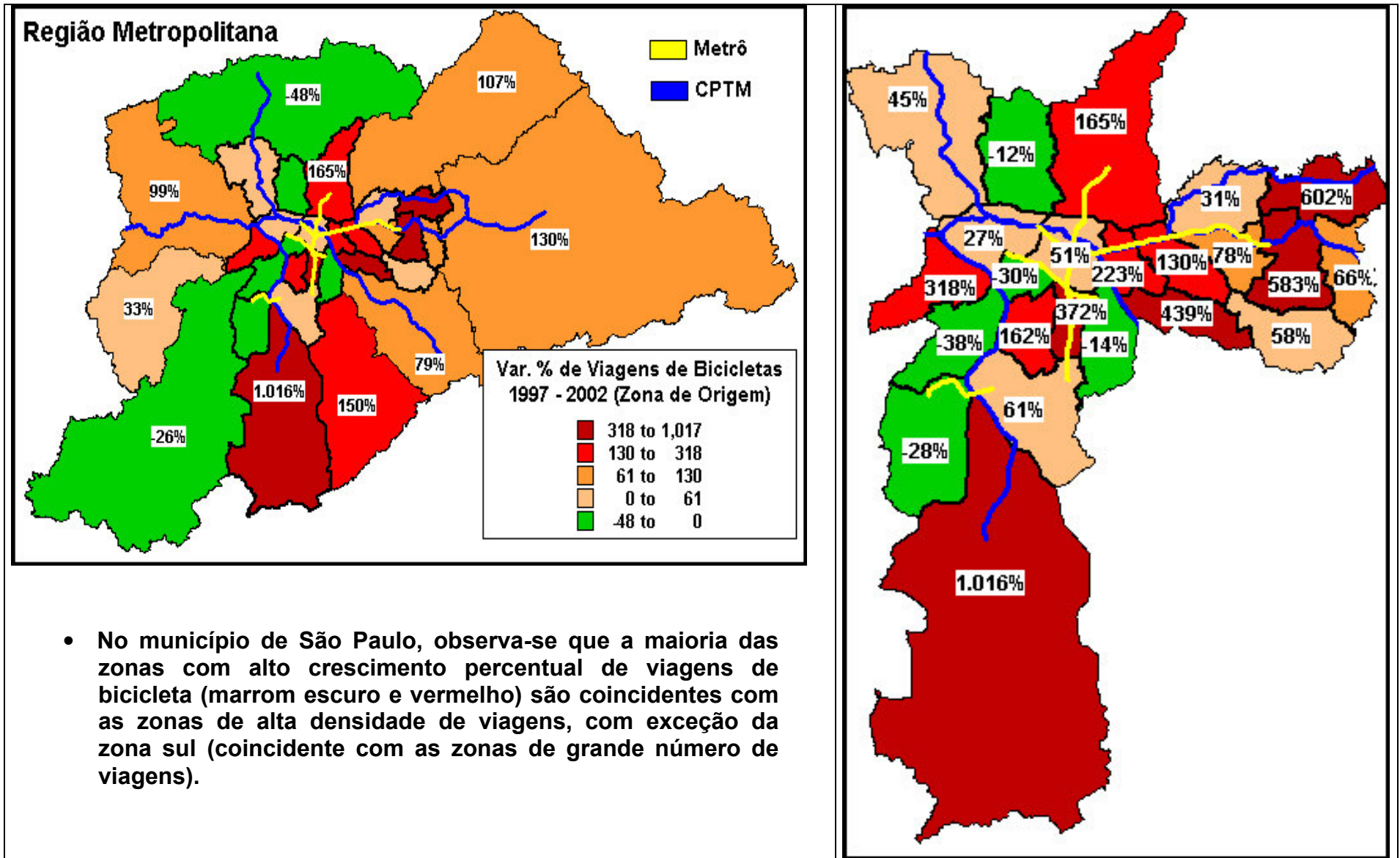
- Observa-se que a maioria das viagens de bicicleta ocorre externamente ao município de São Paulo.
- Internamente ao município destacam-se como áreas de alto número de viagens as regiões periféricas a nordeste, ao sul e a oeste (em marrom escuro e vermelho) do município de São Paulo.

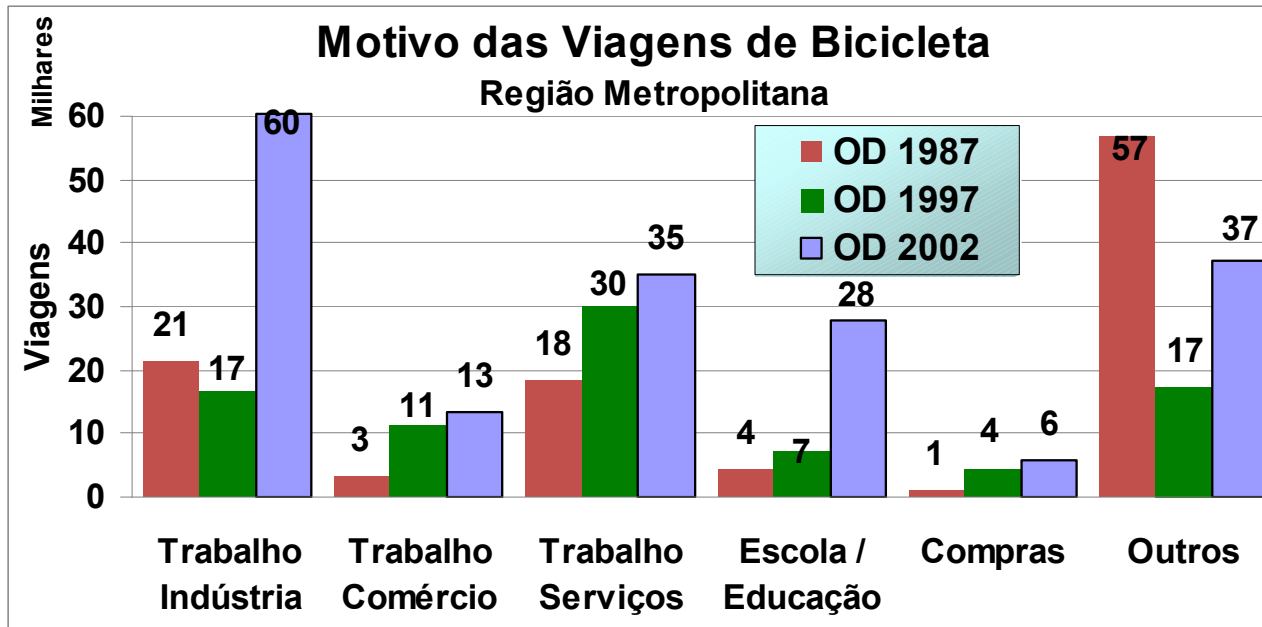
## Densidade de Viagens de Bicicleta – Ano 2002

### Mini OD 2002 - Zona de Origem (mil viagens / Km<sup>2</sup>)

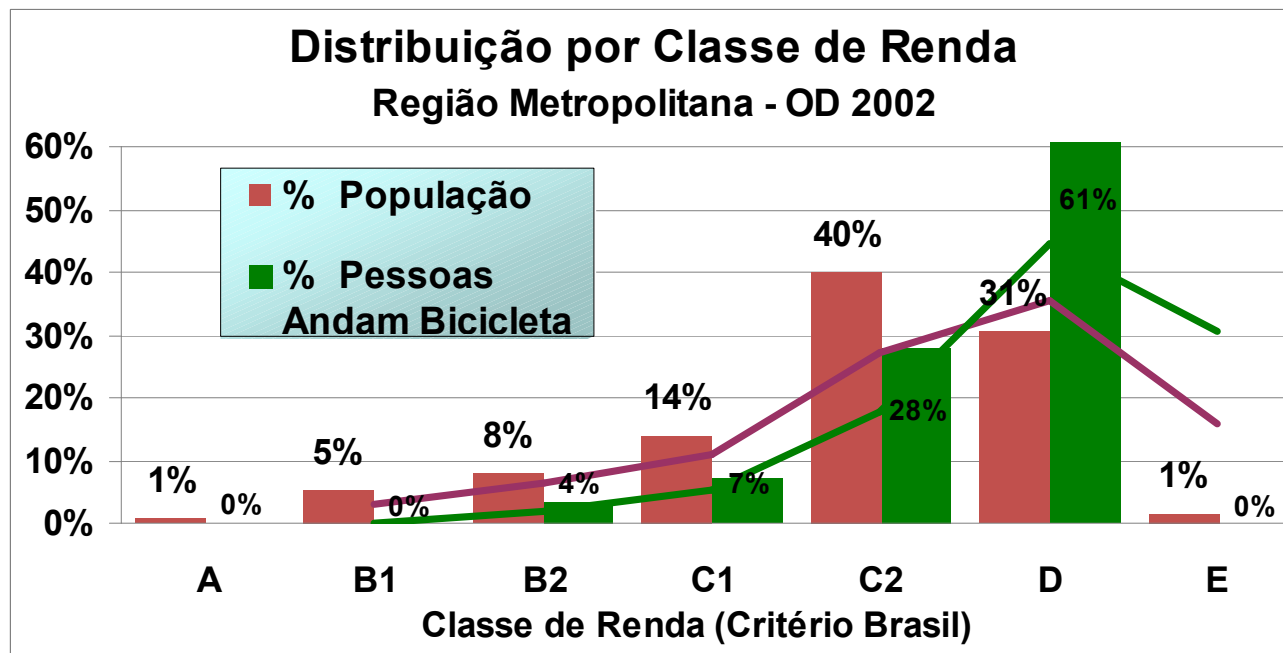


## Viagens de Bicicleta Variação % em 5 anos – OD 1997 a Mini OD 2002





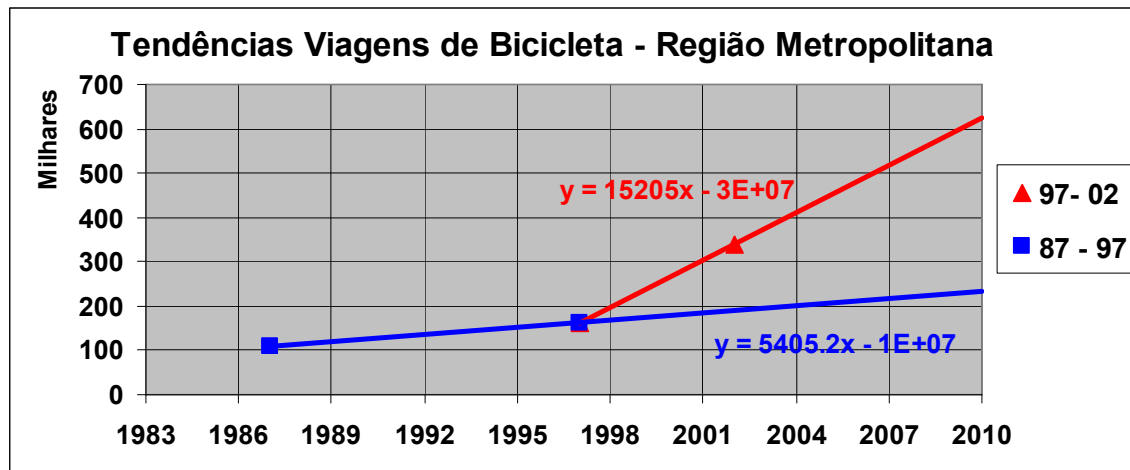
Os motivos trabalho na indústria e escola / educação foram os que tiveram maior crescimento do número de viagens.



Observa-se um perfil de menor renda para a população que se utiliza da bicicleta como modo de transporte.

## TENDÊNCIAS DAS VIAGENS DE BICICLETA

No gráfico a seguir temos duas retas de tendência do número de viagens de bicicleta na região metropolitana de São Paulo, uma delas baseada nas Pesquisas Origem-Destino (OD) 1987 e 1997 e outra baseada na OD 1997 e na Mini OD 2002.



É interessante destacar que cerca de 40% dessas viagens ocorrem no município de São Paulo. Em 1987 tínhamos um percentual de 42% das viagens ocorrendo no município de São Paulo, em 1997 temos cerca de 34% e em 2002 este percentual volta a crescer para 39% do total das viagens da região metropolitana.

As linhas de tendência nos permitem comentar:

- 87 – 97 (azul) – linha de tendência totalmente superada, pois previa para 2002 um total de 200 mil viagens de bicicleta dia (em 2002 temos mais de 340 mil viagens – Mini OD 2002)
- 97 – 02 (vermelha) – com base nesta linha de tendência, dos últimos 5 anos teríamos como previsão para o resultado da OD 2007 em andamento de cerca de 500 mil viagens de bicicleta dia (200 mil no município de São Paulo)

Algo, contudo chama nossa atenção, a inclinação das retas, ou seja, as diferentes taxas de crescimento médio anual das viagens de bicicleta. Enquanto entre os anos de 1987 e 1997 tivemos uma taxa anual de cerca de 5.500 viagens ano (a cada ano o número de viagens de bicicleta cresceu cerca de 5.500 viagens), entre 1997 e 2002 está taxa foi de 35.500 viagens ano, ou seja **a taxa cresceu de um período (1987 a 1997) para o outro (1997 a 2002) cerca de 550%.**

Projetando esta mesma variação da taxa (550%) para os anos entre 2002 e 2007 (também 5 anos) teremos uma taxa de crescimento de cerca de 230.000 viagens ano e como projeção dos resultados da OD 2007 um total de cerca de **1 milhão e 500 mil viagens de bicicletas dia na Região Metropolitana** sendo que destas cerca de **600 mil estão ocorrendo no município de São Paulo.**

Mesmo que está **variação da taxa seja a metade do ocorrido entre 1997 e 2002 (275%)** devido um arrefecimento desta variação e/ou supondo-se maiores erros da Mini OD 2002 (mais agregada), teríamos para **2007 um total de cerca de 1 milhão de viagens de bicicleta para a Região metropolitana com cerca de 400 mil para ao município de São Paulo.**

Agora, é só esperar pra ver .....